

Strategisch gedrag van kinderen met negatieve gevoelens

Inleiding.....	2
Waar gaat het over	2
Wat is er al over bekend	3
Wat beoogt dit onderzoek toe te voegen.....	7
Wat zijn de verwachtingen op grond van de vraagstellingen	9
Operationalisatie naar onderzoeksopzet	10
Methode	11
proefpersonen.	11
instrumenten	11
procedure	13
Resultaten	14
Vorbereidingen	14
Betrouwbaarheid.....	14
Resultaten afzonderlijke vragenlijsten.....	16
Schaalanalyse strategielijst en kosten-batenlijst.....	19
Toetsing hypothesen.....	23
Discussie	27
Literatuur	30
Bijlagen.....	31
Strategielijst	32
Kosten-batenlijst (sociaal)	34
Kosten-batenlijst (prestatie).....	34
Cognitieve-controlelijst	35
Tabellen	36

Inleiding

Waar gaat het over

Emotieregulatie kan als een belangrijke factor worden gezien in het alledaags gedrag van mensen. Emoties bepalen voortdurend het functioneren van mensen. Een adequate emotieregulatie is daarom een voorwaarde voor ‘goed’ functioneren, dat wil zeggen: het draagt bij aan iemands welzijn. Het zijn de negatieve gevoelens die dit welzijn in de weg staan; voor heel even als ook het negatieve gevoel slechts tijdelijk is, maar soms ook langdurig als de negatieve gevoelens blijvend zijn. Indien het langdurig negatieve gevoel het alledaags functioneren belemmert, dan krijgt het een pathologisch karakter en kan depressie gediagnosticeerd worden. Bij behandeling van depressie is het daarom van belang inzicht te hebben in hoe mensen hun gevoelens reguleren, zowel bij normaal als bij deviant functioneren. Van belang hierbij is wat mensen zelf voor inzicht hebben in hun negatieve gevoelens. Naast genetische en fysiologische oorzaken van depressie, wordt in de psychologie veel nadruk gelegd op ‘coping’ stijlen: de manier waarop mensen met interne en externe invloeden op hun leven weten om te gaan. Depressie zou vanuit het coping perspectief veroorzaakt, of ten minste in stand worden gehouden, door inadequate copingstrategieën. Lazarus en Folkman (1984) onderscheiden probleemgerichte en emotiegerichte copingstrategieën, waarbij de probleemgerichte copingstrategieën tot doel hebben de directe oorzaak van een emotie aan te pakken. De emotiegerichte copingstrategieën worden gebruikt om de emotionele ervaring af te zwakken, zonder dat aan de objectieve omstandigheden iets veranderd wordt. Emotieregulatie is zo’n emotiegerichte copingstrategie en het belang ervan wordt algemeen onderkend.

Emotieregulatie is iets dat *ontwikkeld* moet worden – of iets dat *zich ontwikkelt*. Deze ontwikkeling kan vanuit velerlei benaderingen beschreven worden, maar dat de belangrijkste ontwikkelingsperiode tijdens de kindertijd plaatsvindt, ligt wel voor de hand. Daarom wordt emotieregulatie in dit onderzoek toegespitst op kinderen. Drie invalshoeken komen hierbij aan de orde: de *information processing approach*, die een cognitief schema veronderstelt waaraan geen leeftijdsrestrictie vastzit; de (ruminative) *response styles theory*, waarvoor voornamelijk onder volwassenen onderzoek is gedaan; en tot slot de ‘*Child’s theory of mind*’, die specifiek gericht is op de ontwikkeling van het kind. Bij de laatste gaat het vooral om het inzicht van het kind in het belang van emotiegerichte copingstrategieën en de verandering (de groei) van dit inzicht met de

leeftijd (Meerum Terwogt & Stegge, 1995).

Wat is er al over bekend

Een – veel gebruikte – invalshoek is de informatieverwerking benadering (information-processing approach), die door Garber e.a. (1991) geschikt wordt geacht om emotieregulatie te beschrijven. De gedachte achter deze benadering is dat emotieregulatie een vaardigheid is die een reeks van perceptuele en cognitieve activiteiten beslaat. Elk van deze activiteiten vergt op zijn beurt de noodzakelijk vaardigheden om de emotieregulatie adequaat te laten verlopen. Wanneer daarentegen de vaardigheden ontbreken op een of meer activiteiten in de reeks van emotieregulatie, bestaat de mogelijkheid van emotie-disregulatie. Het is deze disregulatie die mogelijke de verklaring vormt voor emotioneel disfunctioneren, zoals bij depressiviteit het geval is. Emotieregulatie volgens de informatieverwerkingstheorie beslaat de volgende stappen, waarbij meteen kort aangegeven wordt wat er mis kan gaan:

1. *perception*, van een gevoel dat gereguleerd dient te worden. Het is mogelijk dat iemand niet in staat is zijn emoties op juiste wijze te herkennen, bijvoorbeeld bij psychosomatische problemen, waarbij op een lichamelijk gevoelde pijn geduid wordt in plaats van een door stress veroorzaakt negatief gevoel. Voorbeeld: kinderen zeggen 's ochtends voor het naar school gaan buikpijn te hebben, terwijl ze niet rapporteren over de spanning die ze ondervinden vanwege moeilijkheden op school.
2. *interpretation*, van de oorzaak van het gevoel en van wie of wat er verantwoordelijk is om daarin verandering aan te brengen. Met name als het gaat om wie er verantwoordelijk gehouden kan worden, zijn er duidelijk aanwijzingen dat depressieve mensen negatieve gebeurtenissen veel vaker wijten aan interne, stabiele en algemene oorzaken dan mensen die niet depressief (geneigd) zijn. Dit kan leiden tot de gedachte dat er geen oplossingen zijn en dat het zoeken naar oplossingen bij voorbaat opgegeven wordt.
3. *goal setting*, het bepalen van de gewenste situatie. Depressieve mensen worden gekarakteriseerd door weinig initiërend gedrag en zijn daarom vaker geneigd geen doel te stellen. Ook kan het zijn dat een gekozen doel andere gewenste doelen in de weg staat.
4. *response generation*, wat er concreet moet gebeuren om een verandering in het gevoel tot stand te brengen. Iemand kan geen strategieën of de verkeerde strategieën geleerd hebben en daardoor niet in staat zijn een adequate respons te genereren.

5. *response evaluation*, wat is de verwachte uitkomst van de gekozen respons en is men in staat de gekozen respons te effectueren. Het zou kunnen dat depressieve personen niet verwachten dat enige strategie helpt bij het veranderen van hun negatieve gevoel en daarom ook niet geneigd zijn enige strategie te aanvaarden. Bovendien kan de keuze voor een strategie naar overtuiging van een depressief persoon ongewenste additionele effecten hebben. Verder is het mogelijk dat depressieve mensen denken dat ze de vaardigheden niet hebben om een regulatiestrategie met goed gevolg uit te voeren.
6. *enactment*, de feitelijke uitvoering van de gekozen respons. Eenmaal in deze fase aangeland, mogen depressieve mensen misschien geschikte strategieën voor ogen hebben, door hun depressie zijn ze niet in staat de strategie ook daadwerkelijk uit te voeren.

In twee studies naar verschillen in emotieregulatie tussen depressieve en niet-depressieve kinderen gebruiken Garber e.a. bovenstaand schema 'as a guide'. Depressieve kinderen blijken andere en minder effectieve regulatiestrategieën te gebruiken dan niet-depressieve kinderen, vaak zelfs strategieën die tot isolement en daarmee minder 'support seeking' leiden (agressie, vermijdingsgedrag). Verder blijken depressieve kinderen lagere verwachtingen te hebben over de effectiviteit van regulatiestrategieën dan niet-depressieve kinderen, ongeacht door wie die strategie wordt geïnitieerd. Niet-depressieve kinderen hebben hogere verwachtingen, zeker als de regulatiestrategie door een ander wordt gegenereerd.

Een andere benadering van emotieregulatie biedt Nolen-Hoeksema (1991, 1990). Zij onderscheidt twee soorten 'response styles' met betrekking tot negatieve gevoelens: de *ruminative response style* en een *distracting response style*. *Rumination* is het gefocust blijven op het negatieve gevoel, de symptomen en oorzaken ervan en op de mogelijke gevolgen van deze gevoelens. Het is 'het blijven hangen' in een negatieve stemming. *Distraction* daarentegen is het (doelbewust) verleggen van de aandacht voor depressieve kenmerken naar aangename of neutrale activiteiten, om zich zo aan de negatieve stemming te onttrekken.

Nolen-Hoeksema's conclusie is kort en helder: de *ruminative response style* verklaart het voortbestaan van een depressieve episode, terwijl de *distracting response style* een positief effect heeft op het tegengaan van depressieve gevoelens. Deze conclusie is opmerkelijk omdat deze tegenstrijdig lijkt met conclusies van Garber e.a.. Vermijdingsgedrag werd juist als een ongeschikte strategie gepresenteerd - die bovendien relatief vaker bij depressieve kinderen werd

gesignaleerd dan bij niet-depressieve – vanwege isolement als een mogelijk gevolg en daardoor minder ‘support seeking’ dat weer een oplossing van de negatieve gevoelens in de weg staat.

Nu kan er een verschil zijn tussen de response stijlen bij volwassenen en hun effect op depressieve gevoelens (zoals Nolen-Hoeksema onderzocht) en de response stijlen bij kinderen (waar Garber e.a. zich op richtten). In dit onderzoek wordt geprobeerd na te gaan of Nolen-Hoeksema’s response styles theory ook opgaat voor kinderen – en in dat geval een weerlegging is van de gedachte dat vermijding een ongeschikte strategie is, omdat die negatieve gevoelens in stand houdt of zelfs verergert.

Een mogelijk andere verklaring voor de tegenstrijdige conclusies van Garber e.a. en Nolen-Hoeksema is dat vermijdingsgedrag iets anders is dan distraction, hoewel het onderscheid dan wel heel genuanceerd ligt. Distraction is een strategie om niet geconfronteerd te worden met het negatieve gevoel. Vermijdingsgedrag is dat ook. Daarmee zijn distraction en vermijdingsgedrag dezelfde, dan wel tenminste vergelijkbare, strategieën.

Wat de response styles theory aantrekkelijk maakt is de zichtbaarheid (en daarmee controleerbaarheid) van ruminative dan wel distracting gedrag. Anders dan de cognitivistische benadering van Garber, waarin theoretische concepten als *goal setting* of *response evaluation* het toetsingskader bepalen. Citaat: “... although information-processing models sometimes make it appear as though the processing at each step is slow and deliberate, it typically occurs rapidly and without awareness” (Garber e.a., 1991). Het gevaar bestaat dat hier slechts een heuristisch model getoetst wordt, waar de relatie met empirisch waarneembaar ‘natuurlijk’ gedrag (d.w.z. gedrag in een normale, niet-experimentele setting) ontbreekt. Maar, ook Nolen-Hoeksema haalt cognitivistische mechanismen aan ter ondersteuning van haar response styles theory (Nolen-Hoeksema, 1990):

1. “A primary characteristic of rumination, as defined by the response styles theory, is self-focus.” Zonder de mogelijkheid, of vaardigheid, tot self-focus, is rumination onmogelijk.
2. Rumination verhoogt de frequentie van het gebruik van een pessimistische responsstijl of andere inadequate cognitieve stijlen.
3. Rumination interfereert met instrumenteel gedrag. Mensen met een ruminative response style vertonen vaker hulpeloos gedrag dan mensen die meer activiteit-georiënteerd zijn. Deze hulpeloosheid is het gevolg van excessieve rumination die tot verslechterde prestaties blijken te leiden, waarbij de verslechterde prestaties weer aanleiding kunnen

zijn voor lagere verwachtingen (“expectancies”) over toekomstige taken en negatievere “self-evaluations”.

Hoewel het laatste meer in de gedragspsychologische traditie lijkt te staan – “instrumenteel gedrag” doet sterk denken aan het instrumenteel leren in Skinners radicaal behaviorisme - termen als “expectancies” en “self-evaluations” zijn toch sterk mentalistisch van aard.

Nolen-Hoeksema (1990) heeft ook onderzocht of er sekseverschillen zijn in de mate van rumination en distraction. Vrouwen met negatieve gevoelens neigen vaker naar rumination dan mannen; omgekeerd blijken mannen vaker voor een distracting response style te kiezen. Dit zou verklaren waarom vrouwen vaker en langduriger depressief zijn dan mannen. Mannen die een distracting response stijl kiezen, hoeven overigens niet noodzakelijk beter af te zijn. Vormen van distraction kunnen (overmatig) alcohol gebruik zijn, agressiviteit of antagonistisch gedrag, wat weer tot andere vormen van pathologie kan leiden. Nolen-Hoeksema meent dat deze sekseverschillen in responsstijl aangeleerd zijn: mannen worden ‘beloond’ voor gedrag waarin emoties naar de achtergrond worden geplaatst. Bij vrouwen wordt rumination niet zozeer aangemoedigd, maar ook een distracting response style wordt niet beloond. Dus wat mannen aan emotieregulatie leren, moeten vrouwen ontberen. Daarnaast krijgen vrouwen het seksestereotype idee mee dat zij van nature emotioneel ‘zijn’ en daardoor kunnen gaan denken dat depressieve gevoelens natuurlijk, dus onvermijdelijk zijn. Dit maakt het onwaarschijnlijker dat vrouwen voor distracting responsstijlen zullen kiezen.

Een derde benadering is er een specifiek uit de ontwikkelingspsychologie: de mentalistisch georiënteerde ‘Child’s theory of mind’. Kort gezegd gaat deze theorie over in hoeverre kinderen inzicht hebben in hun eigen mentale toestand in termen van ‘believes’ and ‘desires’. Op heel jonge leeftijd, zo luidt de theorie, kunnen kinderen nog geen onderscheid maken tussen werkelijkheid en hun eigen indruk van de werkelijkheid (of in filosofische termen tussen feitelijke objecten in de wereld en *intentionele* objecten). Een propositie als “het regent”, bijvoorbeeld, is wezenlijk verschillend van “ik denk dat het regent”. Om het laatste te kunnen denken of zeggen, is kennis nodig van mentale processen. Dit geldt ook voor emoties. Emotionele reacties zijn eerder het gevolg zijn van een persoon zijn subjectieve interpretatie van de situatie dan van de situatie zelf. Begrip hiervan maakt het mogelijk dat de subjectieve interpretatie veranderd kan worden, in plaats van de objectieve situatie, bij wijze van emotieregulatie (Stegge e.a., 1997). Het

inzicht in de eigen mentale toestand lijkt self-focus te vereisen, en met deze vereiste is ook aan de voorwaarde voor rumination voldaan. Wellman (1990) toonde al aan dat kinderen vanaf drie à vier jaar in staat zijn hun gedachten over de werkelijkheid te scheiden van de werkelijkheid zelf. Vanaf deze leeftijd hebben kinderen dus al een ‘theory of mind’, waarmee zij strategieën kunnen ontwikkelen ten behoeve van emotieregulatie. Dit impliceert ook dat kinderen vanaf deze leeftijd ook al een ruminative response style kunnen ontwikkelen.

Wat beoogt dit onderzoek toe te voegen

De beschreven benaderingen geven aanleiding tot een aantal vragen. Allereerst leidt de gedachte uit de child’s theory of mind, dat kinderen al op jonge leeftijd inzicht hebben in hun eigen mentale processen tot het gebruik van strategieën om negatieve gevoelens tegen te gaan. Tegelijk biedt dit inzicht de mogelijkheid tot self-focus, het gericht zijn op de oorzaken en gevolgen van de eigen mentale toestand. Daarmee kunnen kinderen in het ‘bezit’ van een theory of mind, zowel overgaan tot een distracting respons dan wel tot een ruminative respons op negatieve gevoelens. Kortom, geldt de response styles theory van Nolen-Hoeksema ook voor kinderen? Hierop aansluitend ligt het voor de hand ook de sekseverschillen in responsstijl zoals die bij volwassen geconstateerd is, te betrekken in het onderzoek naar responsstijlen bij kinderen. Immers de responsstijl lijkt verband te houden met gender specifieke eigenschappen als emotiegerichtheid bij vrouwen en een actieve emotievermijdende strategieën bij mannen. De vraag is of de sekse-identiteit die ten grondslag ligt aan deze verschillen al (in voldoende mate) bij kinderen aanwezig is om dezelfde verschillen te constateren als bij volwassenen.

Refererend aan de information processing approach, zou rumination ook een *uiting* kunnen zijn van (niet-effectieve) cognitieve strategieën, of zelfs het helemaal ontbreken van strategieën. Het zou kunnen zijn dat iemand geen adequate respons weet te genereren (stap 4, response generation, in het cognitieve schema) door een - vermeend – gebrek aan cognitieve controle over de eigen gedachten. Of, of eventueel vervolgens, kan een gekozen strategie als niet-effectief beoordeeld worden (stap 5, response evaluation, in het cognitieve schema). In beide gevallen kan dit leiden tot ‘strategieloosheid’. Wat overblijft is (wellicht) ruminative gedrag, als uiting van strategieloosheid. Ook Teasdale (1988) betoogt dat activatie van negatieve schema’s een persoon tot het oordeel kan brengen dat zijn situatie oncontroleerbaar is. Of negatieve schema’s

geactiveerd worden is afhankelijk van het soort representaties of ‘constructen’, waarin mensen van nature verschillen. Zo is van depressieve mensen bekend dat zij meer dan niet-depressieve mensen negatieve gebeurtenissen veelal wijten aan interne, stabiele en algemene oorzaken. Oorzaken dus waarover geen controle uitgeoefend kan worden. Het oordeel dat de situatie toch oncontroleerbaar is leidt tot passiviteit waarmee de oncontroleerbaarheid een self-fulfilling prophecy wordt. Een vicieuze cirkel is het gevolg, waarbij de depressie een negatieve invloed heeft op de informatieverwerking. Volgens Teasdale is de keuze tussen een ruminative dan wel distracting coping response meer een gevolg van verschillen tussen mensen in hoe hun cognitieve processen geactiveerd worden bij (aanvang van) negatieve gevoelens. Depressie (of de duur daarvan) zou aldus verklaard kunnen worden uit gebrek aan cognitieve controle en de ruminative response style is hierbij slechts de uiting van een ‘geloof in’ de niet-heilzaamheid van strategieën om het negatief gevoel te bestrijden. Nolen-Hoeksema (1991) schrijft dat dergelijke verbanden er niet zijn: “... a ruminative response style is an important predictor of depression and not just a by-product of negative schemas and situations that activate negative schemas”). De vraag is wie gelijk heeft.

Een overweging van hele andere aard om onderzoek te doen naar emotieregulatie (bij kinderen), is dat ook de *methode* van onderzoek eens tegen het licht zou kunnen worden gehouden. Vrijwel al het onderzoek naar emotieregulatie wordt in een experimentele setting gedaan, waarbij proefpersonen taken moeten uitvoeren na een vorm van ‘mood induction’. Door proefpersonen de opdracht te geven aan een (hypothetisch) negatieve gebeurtenis te denken, wordt de voorwaarde gecreëerd om gedragingen (responsstijlen) te onderzoeken binnen een negatieve stemming. En omgekeerd kan een opdracht die aanleiding geeft tot neutrale of positieve gedachten, een controlegroep opleveren. Nu heeft experimenteel onderzoek belangrijke voordelen: het in de tijd laten plaatsvinden van taken onder bepaalde condities (zoals stemming), maakt het mogelijk verbanden uit te leggen in termen van oorzaak en gevolg. De vraag naar externe validiteit van experimenteel onderzoek is echter altijd gelegitimeerd. Een ‘induced sad mood’ voorstellen als representatie voor een algemeen voorkomend negatief of depressief gevoel, is geen vanzelfsprekendheid. Naast het experimentele onderzoek is daarom ook naturalistisch onderzoek gewenst.

Wat zijn de verwachtingen op grond van de vraagstellingen

Als de response styles theory van Nolen-Hoeksema en de Child's theory of mind juist zijn, zullen dezelfde verbanden bij kinderen worden gevonden als bij volwassenen: dat wil zeggen een positief verband tussen de mate van rumination en de mate van depressie, en een negatief verband tussen de mate van distracting response styles en de mate van depressie. Depressieve kinderen zullen vaker ruminatieve emotieregulatie toepassen dan niet-depressieve kinderen, die meer distracting emotieregulatiestrategieën zullen gebruiken.

Rumination:

$$H_0: \mu(\text{depressief}) \leq \mu(\text{niet-depressief})$$

$$H_1: \mu(\text{depressief}) > \mu(\text{niet-depressief})$$

Distraction:

$$H_0: \mu(\text{depressief}) \geq \mu(\text{niet-depressief})$$

$$H_1: \mu(\text{depressief}) < \mu(\text{niet-depressief})$$

Verondersteld dat ook bij kinderen al een behoorlijke mate van sekse-identiteit aanwezig is, zou rumination vaker moeten voorkomen bij meisjes dan bij jongens. Omgekeerd geldt dat jongens vaker van distracting responsstijlen gebruik zullen maken. Nolen-Hoeksema noemde alcoholmisbruik als een vorm van distraction die vaak bij mannen voorkomt. Bij kinderen zal alcoholmisbruik niet zo gauw als distracting response stijl voorkomen, agressiviteit, antagonistische gedrag, of antisociaal gedrag in het algemeen echter wel degelijk (onder meer Quiggle e.a., 1992; Garber e.a., 1995). Als dit sekseverschil het geval is én de response styles theory klopt, dan zouden depressieve gevoelens ook meer moeten voorkomen bij meisjes dan bij jongens.

Depressie:

$$H_0: \mu(\text{meisjes}) \leq \mu(\text{jongens})$$

$$H_1: \mu(\text{meisjes}) > \mu(\text{jongens})$$

Verder is nog de vraag of rumination en distraction op zich zelf staande predictoren van depressie zijn, of dat deze slechts uitingen zijn van hieraan ten grondslag liggende cognitieve schema's. Is de response stijl van iemand het gevolg van een 'kosten-batenanalyse'? Dat wil zeggen, is er een

cognitief schema actief dat een response evaluatie uitvoert, waarbij een positieve uitslag van de response evaluatie (“ja, de strategie levert het gewenste effect”) leidt tot een strategie die aangeduid kan worden als ‘distraction’, en waarbij een (voortdurende) negatieve uitslag van de response evaluatie leidt tot een ruminative response. Alleen de vraag beantwoorden hoe kinderen een response evalueren, is niet voldoende. De uitslag van zo’n evaluatie is immers het gevolg van een optimistisch dan wel pessimistisch cognitief schema. Een geloof in cognitieve controle is een uiting van een optimistisch cognitief schema en zou dan ook in een positief verband moeten staan met een positieve response evaluatie. Omgekeerd getuigt een gebrek aan vertrouwen in cognitieve controle van een pessimistisch cognitief schema, wat zal leiden tot een negatieve response evaluatie. Indien de response evaluaties verband houden met de mate van depressie, geldt het cognitief schema wellicht als een betere verklaring voor depressie en is de ruminative dan wel distracting response style slechts een uiting van strategiegebruik – iets wat Nolen-Hoeksema in reactie op Teasdale ontkent.

Cognitief schema:

$H_0: \rho (\text{cognitieve controle, respons evaluatie}) \leq 0$

of: $\rho (\text{depressie, respons evaluatie}) \leq 0$

$H_1: \rho (\text{cognitieve controle, respons evaluatie}) > 0$

én: $\rho (\text{depressie, respons evaluatie}) > 0$

Operationalisatie naar onderzoeksopzet

Er zijn vragenlijsten afgenomen bij een groot aantal kinderen, waarbij de volgende kenmerken gemeten worden:

- mate van depressie of negatieve gevoelens.
- gebruik van diverse strategieën bij wijze van emotieregulatie
- oordeel over de effectiviteit van dergelijke strategieën (“kosten-batenanalyse”), oftewel de response evaluatie

oordeel over de mate van cognitieve controle over eigen gevoelens

- stemming en rumination

De antwoorden op deze vragenlijsten zijn statistisch geanalyseerd op de te verwachten verbanden.

Methode

proefpersonen.

244 Kinderen (116 jongens (48%), 128 meisjes (52%)), uit de groepen 6, 7 en 8 van drie basisscholen in Purmerend (eerste: 88 (36%); tweede: 54 (22%); derde: 102 (42%)) hebben op vrijwillige basis meegewerkt aan dit onderzoek. Aan de scholen werd overgelaten al dan niet toestemming van de ouders te vragen voor deelname van hun kinderen.

De verdeling van de kinderen over de groepen staat in Tabel 1.

Tabel 1. Aantal leerlingen per groep

Groep	Frequentie	Percentage
6	63	25,8
7	87	35,7
8	94	38,5
Totaal	244	100,0

De leeftijd van de kinderen was gemiddeld 11,5 jaar; de jongste was 9,6 en de oudste 13,8 jaar.

instrumenten

Voor het onderzoek zijn de volgende vragenlijsten afgenomen:

1. UDK

Utrechtse Depressielijst voor Kinderen, een Nederlandse bewerking van de Children's Depression Inventory (CDI) van Kovacs (1992). De UDK heeft 32 items, waarbij steeds uit drie zinnen één gekozen moet worden. Ieder item krijgt een score van 0, 1 of 2. De zin die het minst op depressieve gevoelens duidt, krijgt een 0. De zin die het meest op depressieve gevoelens duidt, krijgt een 2. Er wordt gesproken van "depressie" wanneer de totaalscore 13 is of hoger.

2. Strategielijst

De strategielijst is voor onderzoek naar emotieregulatie ontworpen en beoogt te meten in welke mate de respondent kiest voor bepaalde strategieën ter afleiding van negatieve gevoelens. Er zijn twee versies van, een voor jongens en een voor meisjes; de items verschillen niet inhoudelijk, ze sluiten echter beter aan bij de seksespecifieke belevingswereld. De

strategielijst bestaat uit 36 items met een vijfpuntsschaal, waarop de proefpersoon kan aangeven of hij nooit, heel misschien, misschien, bijna zeker of zeker zou kiezen voor een bepaalde strategie in een specifieke situatie. Er worden negen verschillende strategieën onderscheiden:

- *cognitieve analyse* (ca), een analyse maken van het probleem.
- *problem solving* (ps), een oplossing proberen te vinden voor het probleem.
- *positive reappraisal* (pr), het positief herwaarderen van het probleem.
- *vermijndend mentaal* (vm), het probleem vermijden door aan iets anders te denken.
- *vermijndend gedragsmatig* (vg), het probleem vermijden door iets anders te gaan doen.
- *probleem ontkennen* (po), doen alsof er geen probleem is.
- *doel devalueren* (dd), minder belang hechten aan de probleemoorzaak
- *doel verschuiven* (dv), een ander belang hechten dan dat van de probleemoorzaak.
- *passieve reactie* (pa), geen actie ondernemen met betrekking tot het probleem.

De eerste drie strategieën vormen tezamen het cluster ‘confronterende’ strategieën, gericht op het aanpakken van het probleem. De vierde en vijfde zijn vermijdingsstrategieën en de laatste vier strategieën beogen samen een schaal te vormen van probleem bagatelliserende strategieën. Verder zijn in de strategielijst twee open vragen opgenomen die ter afleiding dienen.

3. Kosten-batenlijst

De *kosten-batenlijst* is voor onderzoek naar emotieregulatie ontworpen. Deze vragenlijst beoogt de verwachte ‘opbrengst’ van een bepaalde strategie, of - met andere woorden - het geloof in de effectiviteit van een strategie te meten. Er zijn twee versies van de kosten-batenlijst. Een gaat over te hanteren strategieën na een sociaal negatieve gebeurtenis (i.c. een ruzie met je beste vriend(in)). De ander gaat over falen op een prestatiegerichte taak (i.c. slecht zijn in skeeleren). De kosten-batenlijst heeft 16 items met een vijfpuntsschaal waarop de proefpersoon kan aangeven of hij verwacht dat een bepaalde strategie helemaal niet, een klein beetje, een beetje, best wel of heel goed zal slagen. Dezelfde strategieën die bij de strategielijst worden gebruikt, komen ook op deze lijst aan de orde, met uitzondering van ‘passieve reactie’, omdat dit eigenlijk strategieeloosheid is en daarvan dus geen effectiviteit kan worden verwacht.

4. Cognitieve-controlelijst

De *Cognitieve-controlelijst* is ontworpen voor dit onderzoek. Deze vragenlijst heeft tot doel te meten in hoeverre de proefpersoon controle heeft over het denken over problemen. De

vragenlijst bestaat uit tien items met een vijfpuntsschaal met de waarden ‘helemaal niet’, ‘een klein beetje’, ‘een beetje’, ‘best wel’ of ‘zeker’. Een voorbeeld van een vraag is “Als ik een probleem heb, kan ik nergens anders meer aan denken. Dat heb ik ... [antwoord opties]”. Twee van de tien items zijn positief gesteld, dat wil zeggen niet refererend naar een problematische situatie.

5. Stemmingslijst

De *stemmingslijst* heeft 38 items die vragen naar de frequentie (‘nooit’, ‘soms’ of ‘vaak’) van een bepaalde lichamelijke- of gemoedstoestand en beoogt iemands stemming op het moment van invullen van de vragenlijst te meten.

6. Worry-ruminationschaal

De *Worry-ruminationschaal* bestaat uit 14 uitspraken over de gemoedstoestand met een negatieve aanleiding (een probleem, iets dat mislukt) waarop de proefpersoon ‘waar’ of ‘niet waar’ moet antwoorden. Voorbeeld: “Ik maak me vaak zorgen [Dat is waar / Dat is niet waar]”. Drie van de veertien uitspraken zijn positief gesteld.

procedure

De vragenlijsten werden klassikaal afgenomen in de volgorde zoals in de instrumentenparagraaf is gepresenteerd. De klassikale setting bleef ongewijzigd, d.w.z. dat de kinderen gewoon in groepjes bleven zitten. Er was een uur tijd voor het afnemen van de vragenlijsten. Bij enkele afnamen bleek onvoldoende tijd te zijn om alle lijsten af te nemen. De leerkracht werd in dat geval gevraagd de overgebleven lijsten op een later tijdstip in de week af te nemen en de ingevulde lijsten toe te sturen.

De twee versies van de kosten-batenlijst werden om en om uitgedeeld, zodat de helft van de klas de prestatiegerichte lijst kreeg en de andere helft de sociaal gerichte. Bij aanvang van de afname werd kort verteld wat de doel van het onderzoek is en volgde een korte instructie voor het invullen van de eerste vragenlijst (de UDK). Nadat iedereen de UDK had ingevuld volgde de instructie voor de volgende vragenlijst (strategielijst). De volgende vragenlijsten werden niet voorafgegaan door klassikale instructies. Grote verschillen in snelheid van invullen leidden tot een rommelige sfeer wanneer de kinderen steeds tot de laatste leerling moesten wachten. Daarom werd zodra een kind met een lijst klaar was de volgende lijst uitgedeeld. De schriftelijke instructie op de vragenlijst werd voldoende duidelijk geacht. En de kinderen konden te allen tijde vragen stellen.

Resultaten

Voorbereidingen

De Utrechtse Depressielijst voor Kinderen, de Stemningslijst en de Worry-ruminationschaal worden gehercodeerd om positief luidende items in dezelfde ‘richting’ te scoren als negatief luidende items. Vervolgens worden proefpersonen met teveel ontbrekende gegevens uit het bestand verwijderd, volgens de (tamelijk willekeurige) criteria:

- UDK ≥ 4 oningevulde vragen
- Strategielijst ≥ 4 oningevulde vragen
- Kosten-batenlijst ≥ 2 oningevulde vragen
- Cognitieve-controlelijst ≥ 2 oningevulde vragen

Proefpersonen die er niet uitgeselecteerd zijn, maar die wel enkele vragen oningevuld lieten, krijgen bij de niet-ingevulde vragen het variabelegemiddelde ingevuld, zodat in verdere analyses er geen hinder meer optreedt van ontbrekende gegevens. Het gaat hierbij om een heel klein aantal gecorrigeerde waarden, zodat het regressieve effect van gemiddelden invullen verwaarloosbaar is. Van de 244 kinderen die meededen aan het onderzoek, moeten er uiteindelijk twintig buiten de analyses gehouden worden wegens teveel niet-ingevulde vragen.

Betrouwbaarheid

Voorafgaand aan de analyses is inzicht nodig in de betrouwbaarheid van de gebruikte vragenlijsten c.q. schalen. In Tabel 2 worden deze betrouwbaarheidscoëfficiënten weergegeven.

Tabel 2. De betrouwbaarheidscoëfficiënten van de vragenlijsten

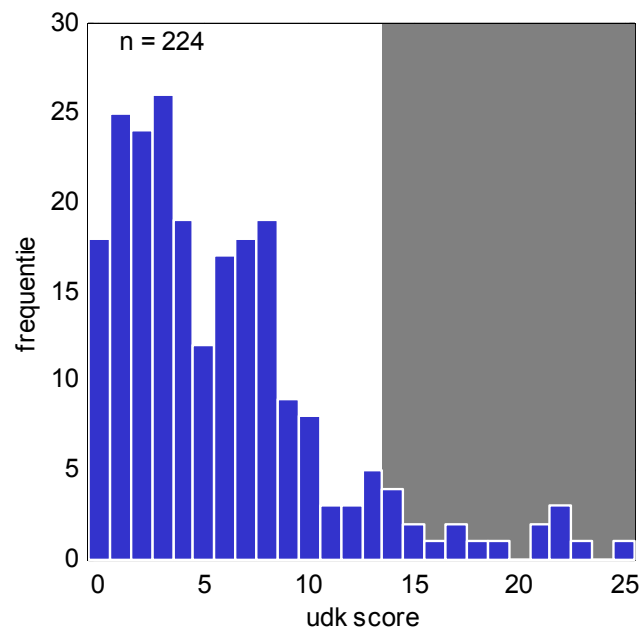
Vragenlijst	betrouwbaarheidscoëfficiënt	
	gehele lijst	subschalen
Utrechtse Depressielijst voor kinderen	0,8097	
Strategielijst	0,7168	
Strategielijst - cluster confronterende strategieën		0,5546
cognitieve analyse		0,4467
problem solving		0,3707
positive reappraisal		0,2855
Strategielijst - cluster vermijdings strategieën		0,6775
vermijding mentaal		0,6202
vermijding gedragsmatig		0,4661
Strategielijst - cluster probleem ontkenning strategieën		0,7699
probleem ontkenning		0,5066
doel devalueren		0,3882
doel verschuiven		0,5401
passieve reactie		0,4658
Kosten-batenlijst - sociale taak	0,7480	
cognitieve analyse		0,3416
problem solving		0,6377
positive reappraisal		0,1884
vermijding mentaal		0,6279
vermijding gedragsmatig		0,8259
probleem ontkenning		0,3942
doel devalueren		0,5636
doel verschuiven		0,7993
Kosten-batenlijst - prestatie taak	0,7644	
cognitieve analyse		0,6048
problem solving		0,5326
positive reappraisal		0,5145
vermijding mentaal		0,3599
vermijding gedragsmatig		0,6758
probleem ontkenning		0,4249
doel devalueren		0,6341
doel verschuiven		0,5977
Cognitieve-controlelijst	0,6988	
Stemmingslijst	0,9127	
Worry-ruminationlijst	0,7527	

De vragenlijsten waarbij strategieën aan de orde komen, de strategielijst en de kosten-batenlijst, bestaan uit verschillende (sub-) schalen. Deze verdienen nadere aandacht, met name omdat de betrouwbaarheidcoëfficiënten in een aantal gevallen erg laag zijn. Hierop wordt nader ingegaan in de sectie Schaalanalyse strategielijst en kosten-batenlijst (pagina 19).

Resultaten afzonderlijke vragenlijsten

Van de 224 kinderen hebben achttien kinderen een UDK-score hoger dan 13, waarmee zij – voor onderzoeksdoeleinden, niet in diagnostische zin! – aangemerkt kunnen worden als ‘depressief’ (zie Figuur 1). Deze groep van achttien bestaat uit vier jongens en veertien meisjes. Opvallend is het aantal erg lage scores: precies de helft van de kinderen (112) heeft een score van 4 punten of minder.

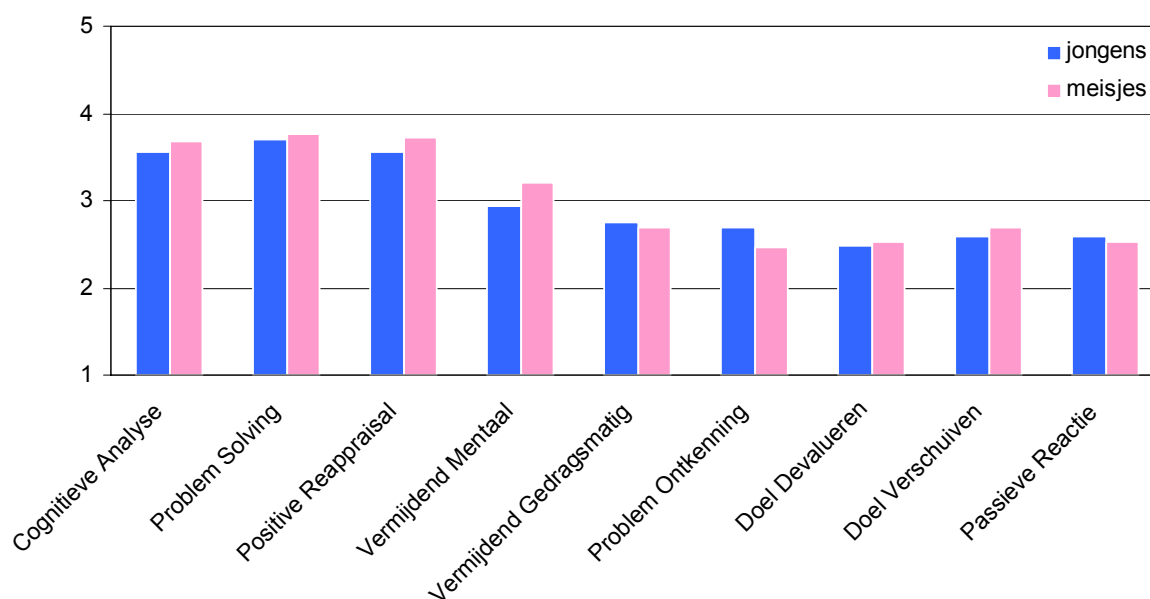
Figuur 1. Verdeling van scores op de UDK. Scores hoger dan 13 duiden op depressie.



Voor de strategielijst zijn de gemiddelde somscores berekend voor elk van de strategieën, uitsplitst naar sekse. Een MANOVA voor sekseverschillen (Wilks $\Lambda=0.92$, $p=0.023$) leidt tot de conclusie dat alleen de strategie ‘vermijding mentaal’ een significant sekseverschil vertoont ($F = 5.533$, $p = .02$). Meisjes zijn meer geneigd mentaal vermijdende strategieën te gebruiken dan jongens. De overige strategieën vertonen geen sekseverschillen (zie Figuur 2).

Binnen het eigen ‘cluster’ verschillen strategieën onderling niet, met uitzondering van het cluster vermijdingsstrategieën. Strategieën van verschillende clusters, verschillen onderling wél, met uitzondering van vermijding gedragsmatig (in de bijlage staat een tabel met paarsgewijze significantieniveaus). De probleem confronterende strategieën genieten dus de voorkeur boven de andere en de probleem ontkennende/bagatelliserende strategieën worden het minst geliefd. Mentale vermijdingsstrategieën krijgen een lagere score dan de strategieën uit het confrontatiecluster, maar worden hoger gescoord dan de probleem bagatelliserende strategieën.

Figuur 2. Gemiddelde scores op strategieën uit de strategielijst



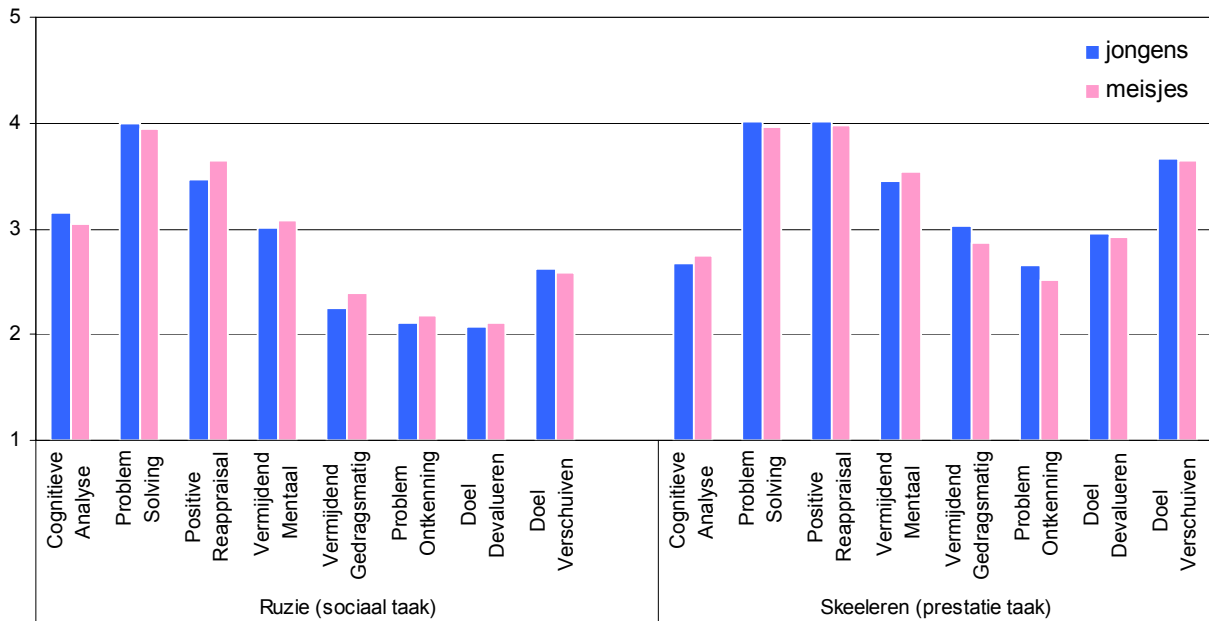
Ook op de strategieën op de kosten-batenlijst is een MANOVA voor sekseverschillen uitgevoerd. Hier komt nog een tweede factor bij, namelijk de aard van het probleem: een sociaal probleem (ruzie), of een prestatieprobleem (niet kunnen skeeleren). De resultaten van deze MANOVA staan in Tabel 3.

Tabel 3. Multivariate tests voor scores op de kosten-batenlijst

Effect	Value	F	Hypo-thesis df	Error df	Sig.
Intercept Wilks' Lambda	0,025	1047,08	8	213	0,000
Sekse Wilks' Lambda	0,994	0,17	8	213	0,995
Taak Wilks' Lambda	0,672	12,98	8	213	0,000
Sekse * Taak Wilks' Lambda	0,979	0,56	8	213	0,808

Scores verschillen naar gelang de aard van het probleem, maar er zijn geen verschillen tussen jongens en meisjes. Alleen de scores op 'problem solving' zijn gelijk tussen de sociale en de prestatie lijst, voor overige strategieën blijken de kinderen bij een sociaal probleem minder geloof in de effectiviteit van strategieën hebben dan bij de prestatiegerichte probleem (zie Figuur 3 voor gemiddelde scores op de strategieën en Tabel 4 voor univariate analyses op de strategieën).

Figuur 3. Gemiddelde scores op de kosten-batenlijst.



Tabel 4. Tests voor verschillen in aard van het probleem (sociaal versus prestatie)

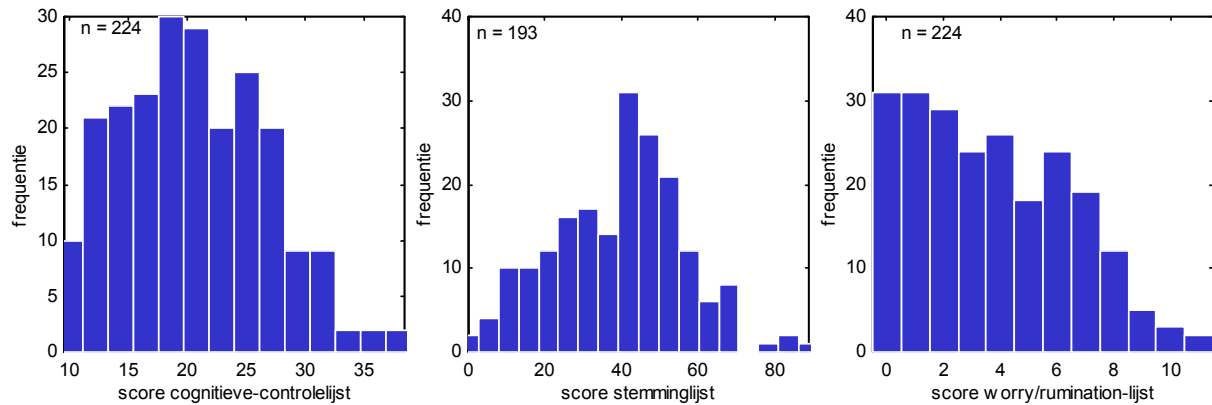
Dependent Variable	Df	F	Sig.
Cognitieve Analyse	1	8,23	0,00
Problem Solving	1	0,05	0,83
Positive Reappraisal	1	14,83	0,00
Vermijdend Mentaal	1	11,17	0,00
Vermijdend Gedragmatig	1	16,24	0,00
Probleem Ontkenning	1	10,65	0,00
Doel Devalueren	1	32,34	0,00
Doel Verschuiven	1	48,67	0,00

Van de cognitieve-controlelijst, stemmingslijst en worry-ruminationlijst staat in Figuur 4 de verdeling van de scores op deze vragenlijsten. De cognitieve-controlelijst en de stemmingslijst vertonen een min of meer normale verdeling. De worry-ruminationlijst echter is – net als de depressielijst UDK – links scheef verdeeld, veruit de meesten hebben op deze lijst een lage score, slechts enkelen een hoge. Hoewel een scheve verdeling een ingecalculerd gevolg kan zijn van de opzet van de vragenlijst, is een dergelijk ‘floor effect’¹ toch jammer, omdat daarmee de variatie

1. Het effect dat proefpersonen kunnen geen lagere score kunnen behalen, omdat de vragen te ‘moeilijk’ zijn, of - in dit geval - een zo pessimistisch karakter hebben dat vrijwel altijd voor het (meest) positieve antwoord wordt gekozen.

tussen proefpersonen die in dit geval ‘zorgeloos’ door het leven gaan, wegvalt. Terwijl toch ook in deze categorie nog wel spreiding te verwachten valt.

Figuur 4. Verdeling van scores op de Cognitieve controlelijst, de Stemminglijst en de Worry-ruminationlijst.



Schaalanalyse strategielijst en kosten-batenlijst

Er kleven behoorlijke bezwaren aan het gebruik van de strategieschalen die in de strategielijst en de kosten-batenlijst voorkomen. Zoals in Tabel 2 (p.15) te zien is, hebben de afzonderlijke schalen veelal erg lage betrouwbaarheidscoëfficiënten. Daarom zijn er principale componentenanalyses uitgevoerd, om te achterhalen wat de oorzaak is van de lage betrouwbaarheid en om te bekijken over er andere (clusters van) strategieën te benoemen zijn.

Allereerst de strategielijst. Een principale componentenanalyse op de strategieën uit de strategielijst toont drie componenten met eigenwaarde groter dan één ($\lambda > 1$) (zie Tabel 5). Hierbij vormen de vier strategieën uit het cluster ‘probleem bagatelliseren’ duidelijk een component, maar de overige vijf strategieën zijn minder duidelijk in te delen. Cognitieve analyse, probleem solving, vermijding mentaal en vermijding gedragsmatig laden alle sterk op de tweede component, de vermijdingsstrategieën laden negatief op de derde component, terwijl cognitieve analyse en probleem solving op de derde positief laden (zie Tabel 6). Positieve reappraisal laadt sterk op de derde component, maar doet het ook redelijk op de andere componenten, positieve reappraisal lijkt eigenlijk nergens bij te horen, waarmee de derde component overtollig wordt. Als de positieve reappraisal-vragen buiten de analyse worden gelaten, verandert de structuur van de

componenten niet, de twee componenten worden op dezelfde manier geconstrueerd.

Tabel 5. Verklaarde variantie van strategieën

Component	Eigenvalues	% of Variance	Cumulative %
1	2,614	29,044	29,044
2	1,854	20,605	49,649
3	1,010	11,224	60,873
4	0,831	9,232	70,105
5	0,668	7,424	77,529
6	0,625	6,945	84,474
7	0,520	5,780	90,254
8	0,466	5,173	95,427
9	0,412	4,573	100,000

Tabel 6. Componentenmatrix

	Component		
	1	2	3
Cognitieve Analyse	-0,249	0,596	0,367
Problem Solving	-0,344	0,693	0,116
Positive Reappraisal	0,232	0,405	0,674
Vermijdend Mentaal	0,341	0,640	-0,361
Vermijdend Gedragmatig	0,238	0,643	-0,491
Probleem Ontkenning	0,693	-0,126	0,171
Doel Devalueren	0,827	-0,072	0,080
Doel Verschuiven	0,705	0,099	0,023
Passieve Reactie	0,738	-0,002	0,019

Als er niet een principale componentenanalyse wordt gedaan op de strategieën, maar op alle afzonderlijk vragen in de strategielijst, dan wordt ongeveer eenzelfde structuur gevonden. In Tabel 7 staat samengevat hoeveel vragen relatief hoog laden op de eerste twee componenten, uitgesplitst naar de oorspronkelijke strategieën. De vragen uit het strategiecluster ‘probleem bagatelliseren’ correleren op één na hoog met de eerste component, net als bij de voorgaande analyse van strategieën. Ook blijkt opnieuw dat de ‘positive reappraisal’-vragen op geen enkele component gezamenlijk hoge waarden tonen; deze waarden lijken alle hun eigen component te vormen. De vragen uit de vermijdingsstrategieën, ‘problem solving’ en enkele uit de ‘cognitieve analyse’-strategie, vormen samen een tweede component (De volledige componentenmatrix staat in de bijlage). Daarmee lijkt er onderscheid te zijn tussen een “Ach, laat maar”-cluster van strategieën (de eerste component) – letterlijk zelfs, want veel strategieën in de vragenlijst

beginnen met “Ach, ...” – en een “Iets doen”-cluster (de tweede component). Dat “iets doen” kan zowel probleemconfronterend zijn (problem solving en cognitieve analyse) als probleemvermijdend zijn. Het “Ach, laat maar”-cluster zou als schaal voor ruminatieve strategieën door kunnen gaan, hoewel de self-focus die vereist is bij rumination niet zonder meer van toepassing is. Wel is de passiviteit ten aanzien van het probleem die uit de “Ach, laat maar”-strategieën spreekt overeenkomstig met ruminatieve strategieën. Omgekeerd zijn de “iets doen”-strategieën niet zomaar als vormen van distraction aan te merken. Weliswaar is de activiteit die bij distraction vereist is, de overeenkomst met deze strategieën; de aandacht moet bij distraction niet gericht zijn op het probleem zelf. Problem solving, een onderdeel van het “iets doen”-cluster, staat hier haaks op, evenals cognitieve analyse.

Tabel 7. Aantal vragen per strategie die relatief hoog correleren (>.30) met de eerste twee componenten.

	Component	
	1 ^e	2 ^e
Cognitieve Analyse	0	2
Problem Solving	0	4
Positive Reappraisal	0	1
Vermijdend Mentaal	2	4
Vermijdend Gedragmatig	0	4
Probleem Ontkenning	3	0
Doel Devalueren	4	0
Doel Verschuiven	4	0
Passieve Reactie	4	0

In het oog moet worden gehouden, dat de oorspronkelijke naamgeving van de strategieën uit theoretische (of hypothetische) overwegingen geschiedde. Dat, bijvoorbeeld, een strategienaam als ‘probleem ontkenning’ meer actie veronderstelt dan bij rumination voor mogelijk kan worden gehouden, is wellicht eerder te wijten aan een mismatch tussen naamgeving en operationalisatie naar de feitelijk vraag, dan aan een ontbrekend empirisch verband. Zo luiden de strategieën bij probleem ontkenning alle “... doen alsof het niet zo is.” Dit “doen alsof” suggereert een toneelspelletje opgevoerd voor de buitenwereld, maar zegt nog niks over interne, cognitieve processen. Doen alsof er niks aan de hand is, kan heel goed samen gaan met een ruminatieve response stijl.

Bij de kosten-batenlijst is eveneens een principale componentenanalyse gedaan op de

afzonderlijke vragen, onderscheid makend naar de lijst met de sociaal problematische situatie en de lijst met de prestatie problematische situatie. De resultaten zijn verschillend, ook ten opzicht van de strategielijst (resultaten in Tabel 8).

Op de ‘sociale’ lijst lijken twee componenten naar voren te komen. Eén waarbij de vragen behorend tot het probleem bagatelliserend cluster én de vragen uit het vermijdingsstrategie cluster samen een component vormen, en het tweede cluster waarin de vragen het probleemconfrontatie cluster zitten. Als het gaat om het geloof in de effectiviteit van strategieën lijken er twee mogelijkheden te bestaan: de confrontatie aangaan of een oplossing voor het probleem uit de weg gaan. Het uit de weg gaan wordt niet als een effectieve strategie gezien, de confrontatie aangaan juist wel, blijkt uit de gemiddelde scores (zie Figuur 3, p.18).

Op de ‘prestatie’ lijst zijn nauwelijks verschillende componenten te ontdekken. Er is één component, waarmee alle vragen (en dus ook alle strategieën) relatief hoog correleren. De gemiddelde score op de prestatielijst ligt ook hoger dan op de lijst met de sociale situatie (zie Figuur 3, p.18 en de bijbehorende toetsen). Dit lijkt er op te duiden dat men strategieën voor emotieregulatie in het algemeen nuttig vindt, zonder dat men een voorkeur heeft voor bepaalde strategieën. Voor iedereen geldt: elke strategie kan al naar gelang de (taakspecifieke) situatie van pas komen.

Tabel 8. Componentenmatrices voor de vragen van de kosten-batenlijst

Componentenmatrices (alleen componenten met eigenwaarden > 1.5 zijn in de tabel opgenomen)												
Sociaal						Prestatie						
			Componenten & Eigenwaarde							Componenten & Eigenwaarde		
strategie	vraag		1	2		strategie	vraag		1	2	3	
			3,58	2,48					3,65	1,98	1,52	
PS	PS	1	0,06	0,58		PS	PS	PS	1	0,37	-0,46	-0,24
VM	VM	2	0,70	0,08		VM	VM	VM	2	0,35	0,07	0,39
PO	PO	3	0,39	-0,17		PO	PO	PO	3	0,32	0,31	0,03
DD	DD	4	0,50	-0,51		DD	DD	DD	4	0,42	0,66	0,16
PR	PR	5	0,35	0,31		PR	PR	PR	5	0,45	0,06	-0,52
VG	VG	6	0,54	0,35		VG	VG	VG	6	0,40	-0,28	0,55
CA	CA	7	0,42	0,40		CA	CA	CA	7	0,48	-0,41	0,24
DV	DV	8	0,59	-0,32		DV	DV	DV	8	0,53	0,17	0,17
VM	VM	9	0,61	0,34		VM	VM	VM	9	0,62	0,03	-0,16
PS	PS	10	0,23	0,54		PS	PS	PS	10	0,51	-0,20	-0,43
DV	DV	11	0,58	-0,40		DV	DV	DV	11	0,51	0,13	-0,01
CA	CA	12	0,24	0,35		CA	CA	CA	12	0,58	-0,35	-0,08
VG	VG	13	0,57	0,27		VG	VG	VG	13	0,53	-0,40	0,48

PR	PR	14	0,15	0,47	PR	PR	PR	14	0,51	-0,13	-0,43
DD	DD	15	0,57	-0,40	DD	DD	DD	15	0,58	0,44	-0,02
PO	PO	16	0,50	-0,47	PO	PO	PO	16	0,35	0,63	0,06

Concluderend kan worden gesteld dat:

- a. De strategielijst twee enigszins bruikbare componenten biedt: één die duidt op gebruik van actieve strategieën en een tweede die duidt op passiviteit. Daarmee kan de lijst worden gebruikt om twee schalen te meten: worden actieve strategieën gebruikt ter emotieregulatie ($\alpha=.66$), of blijft men passief denken: “Ach, laat maar” ($\alpha=.77$);
- b. De kosten-batenlijst met betrekking tot een sociaal probleem twee componenten biedt: één die duidt op probleem confronterende strategieën en één die duidt op probleem vermijdende strategieën. Daarmee kan de lijst gebruikt worden om twee schalen te meten: geloof in de effectiviteit van probleemconfronterende strategieën ($\alpha = .59$) en geloof in de effectiviteit van probleem vermijdende strategieën ($\alpha = .77$);
- c. De kosten-batenlijst met betrekking tot een prestatie probleem slechts één component biedt, waarmee de lijst als geheel in indicator kan zijn voor geloof in de effectiviteit van strategieën in het algemeen ($\alpha = .76$).

Toetsing hypotheses

De toetsing van het verband tussen mate van rumination en de mate depressie en van de mate van distraction met depressie vindt plaats door het berekenen van correlatiecoëfficiënten, welke in Tabel 9 staan.

Tabel 9. Correlatiematrix van de UDK, met strategieschalen en de cognitieve-controlelijst, stemmingslijst en worry-ruminationlijst

	UDK	strategie passief	strategie actief	Kosten-batenlijst Confrontatie (sociaal)	Kosten-batenlijst Vermijding (sociaal)	Kosten-batenlijst (prestatie)	Cognitieve-controleLijst	Stemminglijst	Worry-ruminationlijst
UDK	1								
	224								
strategie passief	0,156	1							
	224	224							
strategie actief	0,013	0,176	1						
	224	224	224						
Kosten-batenlijst	-0,284	-0,012	0,388	1					
Confrontatie (sociaal)	104	104	104	104					
Kosten-batenlijst Vermijding (sociaal)	0,123	0,478	0,248	0,210	1				
	104	104	104	104	104				
Kosten-batenlijst (prestatie)	-0,304	0,307	0,263			1			
	120	120	120	0	0	120			
Cognitieve-controleLijst	0,407	0,086	0,051	-0,164	-0,146	-0,109	1		
	224	224	224	104	104	120	224		
Stemminglijst	0,444	0,081	0,070	-0,164	-0,095	-0,133	0,376	1	
	193	193	193	87	87	106	193	193	
Worry-ruminationlijst	0,449	0,075	0,120	-0,100	-0,186	-0,179	0,524	0,434	1
	212	212	212	96	96	116	212	186	212

De groene getallen zijn significant ($p < .05$, vetgedrukt $p < .01$). Onder de correlatiecoëfficiënten staat het aantal waarnemingen (gecursiveerd).

Er is een verband tussen rumination en depressie, maar het verband is zwak. Bovendien is er ook een verband tussen stemming en depressie. Het zou kunnen zijn dat de stemming op het moment van afname de score op de depressielijst beïnvloed heeft en daarmee mogelijk ook het verband tussen rumination en depressie beïnvloed. Daarom wordt de partiele correlatie uitgerekend tussen depressie en rumination, gecorrigeerd voor de stemmingscore: $r_{udk,rum.st} = 0,3316$. Hoewel de stemmingslijst het verband tussen depressiviteit en cognitieve controle en rumination iets afzwakt, blijft de correlatie significant ($p < 0.01$). Het verband was echter al zwak en is nu nog zwakker.

Omdat er geen directe distractionschaal voorhanden is, ligt het voor de hand de actieve-

strategieschaal als alternatief te gebruiken, alhoewel activiteit en distraction niet hetzelfde zijn. Distraction veronderstelt activiteit; omgekeerd is dit niet het geval. De afwezigheid van enig verband tussen activiteit met depressie ($r = 0.013$), impliceert dus ook een ontbrekend verband tussen distraction en depressiviteit.

De toets voor sekseverschillen op de depressielijst UDK wordt uitgevoerd met een MANOVA, tegelijk met die voor de cognitieve-controlelijst, stemminglijst en worry-ruminatieschaal.

De toetsingsresultaten van de hieronder weergegeven hypothese staan in Tabel 10.

H ₀ :	$\mu(\text{udk}),v = \mu(\text{udk}),m$
	$\mu(\text{cc}),v = \mu(\text{cc}),m$
	$\mu(\text{sl}),v = \mu(\text{sl}),m$
	$\mu(\text{wr}),v = \mu(\text{wr}),m$
H ₁ :	tenminste een ongelijkheid

Tabel 10. Multivariate Tests voor UDK, Cognitieve-controlelijst, Stemminglijst en Worry-Ruminationlijst

Effect		Value	F	Hypothesis df	Error df	Sig.
Intercept	Wilks' Lambda	0,018	2484,33	4	181	0
Sekse	Wilks' Lambda	0,916	4,15	4	181	0,003

De hoge waarde van Wilks Lambda voor sekseverschillen duidt op tenminste één ongelijkheid. Met een post hoc analyse, wordt nagegaan welke lijst verantwoordelijk is voor verwerping van de nulhypothese (Tabel 11).

Tabel 11. Tests voor sekseverschillen op de UDK, Cognitieve-controlelijst, Stemminglijst en Worry-Ruminationlijst

Dependent Variable	Df	F	Sig.
UDK	1	5,52	0,020
Cognitieve Controlelijst	1	0,47	0,493
Stemminglijst	1	14,94	0,000
Worry-ruminationlijst	1	2,16	0,144

Wat betreft rumination verschillen jongens en meisjes niet, evenmin in de cognitieve controle. Wel verschillen zij in de mate van depressie en stemming.

De vraag of cognitieve schema's – en niet slecht responsestijlen - de mate van depressie bepalen kan getoetst worden door het verband tussen de mate van cognitieve controle (een hoge score hierop getuigt van een optimistisch cognitief schema; een lage van een pessimistisch schema) en de score op de kosten-batenlijst (het te verwachten succes van bepaald strategiegebruik, oftewel response evaluatie). In Tabel 9 staan de correlatiecoëfficiënten genoemd: geen van de drie strategieclusters, confronterende aanpak of vermijding bij de sociale probleemsituatie, of algemeen bij de prestatiesituatie, correleren met de mate van cognitieve controle; de correlaties van respectievelijk: -0.164, -0.146, -0.109 zijn alle niet significant. Er is daarentegen wel een verband tussen depressie en de geloof in effectiviteit van strategieën. Bij een sociaal probleem gelooft men alleen in de effectiviteit van een strategie als dit een strategie is die probleemconfronterend is en dus niet vermijding. De verbanden zijn op dit punt echter wederom zwak.

Discussie

Emotieregulatie bij negatieve gevoelens kan volgens de response styles theory op twee manieren vorm gegeven worden: ofwel men vervalt in rumination, een sterke gerichtheid op de eigen negatieve gevoelens, de oorzaken en de (problematische) gevolgen ervan; ofwel er is sprake van een distracting response style: het aandacht verleggen van de eigen negatieve gevoelens naar hele andere zaken. Nolen-Hoeksema (1991) ziet rumination als beste predictor voor (de ernst van) depressie terwijl een distracting response style depressie buiten de deur kan houden. In dit onderzoek is gekeken of deze theorie, die getoetst is bij volwassenen, ook bij kinderen geldt. Er lijkt dan inderdaad eenzelfde verband te zijn: naarmate een kind zich met meer ruminative responses inlaat, is ook de score op een depressielijst hoger. Het verband is echter zwak en wordt nog zwakker, als gecorrigeerd wordt voor de stemming op het meetmoment.

Er is geen relatie gevonden tussen de mate van distraction en de mate van depressie. Verwacht zou worden dat kinderen die veelal distracting strategieën hanteren, lager zouden scoren op de depressielijst. Er is echter geen direct distractionschaal voor handen, waarmee de mate van distraction gemeten kan worden. Wel is een lijst beschikbaar waarmee de voorkeur voor actieve strategieën gemeten wordt. Omdat activiteit sterk samenhangt met distraction (Nolen-Hoeksema, 1991), kan bij een lage score op de voorkeur voor actieve strategieën geen sprake zijn van distraction. Daarmee kan deze strategielijst gezien worden als een afgeleide functie van distraction. Een vragenlijst waarmee de mate van distraction direct gemeten zou kunnen worden, zou echter gewenst zijn.

Bij volwassenen komt depressie vaker voor bij vrouwen dan bij mannen. Dat was voor Nolen-Hoeksema (1990) onder meer een reden onderzoek te doen naar de oorzaak van die sekseverschillen. Vanuit haar response styles theory komt zij tot de conclusie dat mannen vaker distracting response styles hebben en vrouwen vaker in rumination vervallen. Als mogelijke verklaring voor het verschil in gebruik van response stijlen tussen seksen voert Nolen-Hoeksema seksspecifieke rolpatronen aan. In dit onderzoek is gekeken of het verschil tussen rumination en distraction, en daarmee een verschil in de mate van depressie, ook voorkomt bij kinderen. De kinderen die in dit onderzoek meededen zijn al op de leeftijd dat zij handelen naar en zich bewust zijn van seksspecifieke rolpatronen, waardoor verwacht kan worden dat de sekseverschillen die bij volwassenen waar te nemen zijn, ook bij kinderen voorkomen. Een verschil in depressie werd

gevonden: meisjes blijken vaker depressief te zijn dan jongens. Echter, de aan de ernst van de depressie ten grondslag liggende response stijlen – onder de hypothese dat Nolen-Hoeksema's response styles theory klopt – maken geen verschil uit tussen jongens en meisjes. Op de worry-ruminationlijst scoren jongens en meisjes even hoog. De sekseverschillen op de depressielijst houden dus geen verband met de mate van rumination.

Een andere verklaring voor de mate van depressie zou het bestaan van cognitieve schema's zijn. Een positief schema bevordert het geloof in de effectiviteit van strategieën die daarmee succesvoller aangewend kunnen worden als emotieregulatie bij negatieve of depressieve gevoelens. De mate van cognitieve controle die een persoon denkt te hebben, is een uiting van een positief cognitief schema (veel cognitieve controle) dan wel een negatief cognitief schema (weinig cognitieve controle). Er is in dit onderzoek een (zwak) verband gevonden tussen het geloof in de effectiviteit in strategieën - een positieve response evaluatie, in termen van de cognitieve psychologie – er is echter geen relatie gevonden tussen de mate van cognitieve controle en het geloof in de effectiviteit van strategieën, en evenmin overigens tussen cognitieve controle en depressie. De response evaluatie lijkt dus een predictor te kunnen zijn voor de mate van depressie. Maar cognitieve schema's die optimistisch dan wel pessimistisch van aard zijn, hebben hiermee niets te maken. Daarmee is ook een mogelijke verklaring voor depressie verdwenen. Het mag dan zo zijn dat bepaalde cognitieve gedragingen verband houden met depressie, daarmee zijn die nog geen verklaring. Het verschil in de mate van depressie tussen personen kan met dit onderzoek niet verklaard worden met het bestaan van cognitieve schema's.

De resultaten van dit onderzoek laten een theoretisch diffuus beeld zien: er blijkt noch een voorkeur voor de cognitivistische benadering van cognitieve schema's die iemands gedragingen bepalen en daarmee de mate van depressie kunnen verklaren; noch blijkt er voorkeur voor de response styles theory. Alhoewel voor deze laatste er wel een zwak verband blijkt te bestaan tussen rumination en depressie, zijn de sekseverschillen die bij volwassen waargenomen zijn, niet onder kinderen waargenomen. Het is mogelijk dat de sekse-identiteit nog niet tot volle ontwikkeling is gekomen en dat de kinderen nog seksneutrale rolpatronen hanteren. Voor goed onderzoek naar de oorzaken van rumination dan wel distracting response stijlen bij kinderen, is het nodig dat inzicht wordt verkregen in de mate van sekse-identiteit. Het is overigens ook

mogelijk dat de sekserol-neutraliteit bij de onderzochte kinderen niet zijn oorzaak vindt in een niet voltooide ontwikkeling, maar een gevolg is van maatschappelijke ontwikkelingen waarin gendertypische rolpatronen vervagen en meer overlap vertonen dan bij oudere generaties (in casu de volwassenen die Nolen-Hoeksema heeft onderzocht).

Wellicht de belangrijkste verklaring voor de diffuse resultaten ligt in het falen van de instrumenten. Met name de strategielijst en de kosten-batenlijst laten qua constructie veel te wensen over. De lage betrouwbaarheidscoëfficiënten voor de beoogde subschalen maken de lijst ongeschikt voor het meten van de verschillende soorten strategieën. Een herconstructie zoals is uitgevoerd met factoranalyse leidt echter ook tot zeer gebrekkige schalen. De concepten die na herconstructie gemeten worden, zijn niet eenduidig. Het is zeer aannemelijk dat de gevonden verbanden – of de niet-gevonden verbanden – een gevolg zijn van onbetrouwbare c.q. niet-valide instrumenten, en dus geen confirmatie dan wel falsificatie van de hypotheses inhouden. Goed beschouwd staan de hypotheses nog open voor toetsing, maar dan met instrumenten die specifiek op deze toetsing zijn toegesneden.

Literatuur

- 📖 Garber, J., Braafladt, N. & Zeman, J. (1991), The regulation of a sad affect: an information-processing perspective. In: J. Garber & K.A. Dodge (eds.), The development of emotion regulation and dysregulation (pp. 208-240). New York: Cambridge University Press.
- 📖 Garber, J., Braafladt, N., & Weiss, B. (1995), Affect regulation in depressed and nondepressed children and young adolescents, *Development and Psychopathology*, 7, (93-115)
- 📖 Lazarus, R.S. & Folkman, S. (1984), *Stress, appraisal and coping*. New York: Springer.
- 📖 Meerum Terwogt, M. & Stegge, H. (1995), Children's understanding of the strategic control of negative emotions. In J.A. Russell (ed.): *Everyday conceptions of emotions*, NATO ASI Series (pp. 373-390), Dordrecht: Kluwer.
- 📖 Nolen-Hoeksema, S. (1990), *Sex differences in depression*, Stanford, CA: Stanford University Press
- 📖 Nolen-Hoeksema, S. (1991), Responses to depression and their effects on the duration of depressive episodes, *Journal of Abnormal Psychology*, vol. 100, no.4. (569-582)
- 📖 Quiggle, N.L., Garber, N. Panak, W.F. & Dodge, K.A. (1992), Social information processing in aggressive and depressed children, *Child Development*, 63 (1305-1320)
- 📖 Stegge, H., Reijntjes, A. & Meerum Terwogt, M. (1997), De ontwikkeling van het inzicht in emotieregulatie, *Tijdschrift voor Ontwikkelingspsychologie*, vol. 23, nr. 3, (129-140)
- 📖 Teasdale, J.D. (1988), Cognitive vulnerability to persistent depression, *Cognition and Emotion*, 2 (247-274).
- 📖 Wellman, H.M. (1990), *The Child's theory of mind*. Cambridge (MA):MIT Press.

Bijlagen

1. Strategielijst
2. Kosten-batenlijst
3. Cognitieve-controlelijst
4. Tabellen

Strategielijst

(Onderstaande vragenlijst lijst is gebruikt voor meisjes; de vragen voor jongens zijn echter hetzelfde, behalve dat verwezen wordt vrienden in plaats van vriendinnen)

Antwoordcategorieën: [nooit | heel misschien | misschien | bijna zeker | zeker]

“Wat zou jij doen om je beter te voelen ...?”

1. Je hebt net erge ruzie gehad met je beste vriendin. Je voelt je akelig. Ik zou denken: “Hoe komt het nou eigenlijk dat we ruzie hebben?”
2. Je krijgt op school een laag cijfer voor een werkstuk, waar je erg je best op had gedaan. Je hebt er een rotgevoel door. Ik zou aan iets leuks denken, bijvoorbeeld dat we naar het strand gaan.
3. Je hebt met een vriendin afgesproken dat ze 's middags komt spelen, maar na school zie je haar met een ander meisje naar huis lopen. Je voelt je naar. Ik zou achter ze aangaan en vragen of we met z'n drieën zullen spelen.
4. Je bent met een groepje aan het skeeleren maar jij bent er heel slecht in. Je voelt je vervelend. Ik zou denken: “Nou ja, het gaat om de gezelligheid.”
5. Je krijgt op school een laag cijfer voor een werkstuk, waar je erg je best op had gedaan. Je voelt je akelig. Ik zou voor mezelf net doen alsof ik wel een goed cijfer had.
6. Je hebt net erge ruzie gehad met je beste vriendin. Je voelt je naar. Ik zou een eindje gaan fietsen, zodat ik er niet meer aan denk.
7. Je bent met een groepje aan het skeeleren maar jij bent er heel slecht in. Je hebt er een rotgevoel door. Ik zou denken: “Skeeleren is toch stom; wat heb ik eraan?”
8. Je hebt met een vriendin afgesproken dat ze 's middags komt spelen, maar na school zie je haar met een ander meisje naar huis lopen. Je voelt je vervelend. Ik zou denken: “Nou, er zijn nog genoeg meisjes die met me willen spelen!”
9. Je krijgt op school een laag cijfer voor een werkstuk, waar je erg je best op had gedaan. Je voelt je naar. Ik zou denken: “Hoe komt het dat ik zo'n laag cijfer heb?”
10. Je hebt met een vriendin afgesproken dat ze 's middags komt spelen, maar na school zie je haar met een ander meisje naar huis lopen. Je hebt er een rotgevoel door. Ik zou denken: “Ach, ze is toch niet zo leuk om mee te spelen.”
11. Je bent met een groepje aan het skeeleren maar jij bent er heel slecht in. Je voelt je akelig. Ik zou extra gaan oefenen, zodat ik beter word.
12. Je hebt net erge ruzie gehad met je beste vriendin. Je voelt je vervelend. Ik zou net doen alsof het niet zo is.
13. Je hebt met een vriendin afgesproken dat ze 's middags komt spelen, maar na school zie je haar met een ander meisje naar huis lopen. Je voelt je akelig. Ik zou denken: “Ze zal er wel een goede reden voor hebben.”
14. Je krijgt op school een laag cijfer voor een werkstuk, waar je erg je best op had gedaan. Je voelt je vervelend. Ik zou in de pauze met andere kinderen spelen, zodat ik er niet meer aan denk.

15. Je hebt net erge ruzie gehad met je beste vriendin. Je hebt er een rotgevoel door. Ik zou denken: “Nou, ik heb nog genoeg andere vriendinnen.”
16. Je bent met een groepje aan het skeeleren maar jij bent er heel slecht in. Je voelt je naar. Ik zou aan iets leuks denken, bijvoorbeeld dat mijn nichtje komt logeren.
17. Je hebt net erge ruzie gehad met je beste vriendin. Je voelt je akelig. Ik zou naar haar toegaan om het weer goed te maken.
18. Je krijgt op school een laag cijfer voor een werkstuk, waar je erg je best op had gedaan. Je hebt een rotgevoel. Ik zou denken: “Nou, maar met rekenen ben ik lekker de beste!”
19. Je hebt met een vriendin afgesproken dat ze ’s middags komt spelen, maar na school zie je haar met een ander meisje naar huis lopen. Je voelt je naar. Ik zou aan iets leuks denken, bijvoorbeeld dat we bijna op vakantie gaan.
20. Je bent met een groepje aan het skeeleren maar jij bent er heel slecht in. Je voelt je vervelend. Ik zou voor mezelf net doen alsof ik er wel goed in ben.
21. Je krijgt op school een laag cijfer voor een werkstuk, waar je erg je best op had gedaan. Je voelt je akelig. Ik zou denken: “Ach, wat maakt het uit, zo’n stom werkstuk.”
22. Je hebt net erge ruzie gehad met je beste vriendin. Je voelt je naar. Ik zou denken: “We zijn zo’n goede vriendinnen; het komt vast wel goed.”
23. Je bent met een groepje aan het skeeleren maar jij bent er heel slecht in. Je hebt er een rotgevoel door. Ik zou thuis een stripboek gaan lezen, zodat ik er niet meer aan denk.
24. Je hebt met een vriendin afgesproken dat ze ’s middags komt spelen, maar na school zie je haar met een ander meisje naar huis lopen. Je voelt je vervelend. Ik zou denken: “Hoe kan het dat ze met dat meisje meegaat?”
25. Je krijgt op school een laag cijfer voor een werkstuk, waar je erg je best op had gedaan. Je voelt je naar. Ik zou denken: “Nou ja, ik heb nog wel een voldoende.”
26. Je hebt met een vriendin afgesproken dat ze ’s middags komt spelen, maar na school zie je haar met een ander meisje naar huis lopen. Je hebt er een rotgevoel door. Ik zou thuis gaan tekenen, zodat ik er niet meer aan denk.
27. Je bent met een groepje aan het skeeleren maar jij bent er heel slecht in. Je voelt je akelig. Ik zou denken: “Hoe komt het dat het bij mij niet goed gaat?”
28. Je hebt net erge ruzie gehad met je beste vriendin. Je voelt je vervelend. Ik zou denken: “Ach, ik vond haar toch al niet zo leuk als vriendin.”
29. Je hebt met een vriendin afgesproken dat ze ’s middags komt spelen, maar na school zie je haar met een ander meisje naar huis lopen. Je voelt je akelig. Ik zou net doen alsof we helemaal geen afspraak hadden.
30. Je krijgt op school een laag cijfer voor een werkstuk, waar je erg je best op had gedaan. Je voelt je vervelend. Ik zou aan de meester vragen of hij het uit wil leggen.
31. Je hebt net erge ruzie gehad met je beste vriendin. Je voelt je akelig. Ik zou aan iets leuks denken, bijvoorbeeld mijn verjaardag.
32. Je bent met een groepje aan het skeeleren maar jij bent er heel slecht in. Je voelt je naar. Ik zou

denken: "Nou, maar met hardlopen ben ik lekker de beste!"

Kosten-batenlijst (sociaal)

Antwoordcategorieën: [helemaal niet | kleine beetje | beetje | best wel | heel goed]

"Je hebt net erge ruzie gehad met je beste vriend(in). Je voelt je naar..."

1. Als ik naar hem/ haar toe ga om het goed te maken, dan helpt dat om me blijer te voelen.
2. Als ik aan iets leuks denk, lukt het me om de ruzie te vergeten.
3. Net doen alsof het niet zo is, helpt om me blijer te voelen.
4. Het zou me lukken om *echt* te denken dat het me niks kan schelen.
5. Tegen mezelf zeggen "het komt wel weer goed" helpt om me blijer te voelen.
6. Als ik een eindje ga fietsen, lukt het me om de ruzie te vergeten.
7. Als ik denk: "Hoe komt het dat we ruzie hebben?", dan helpt dat om me blijer te voelen.
8. Het zou me lukken om *echt* te denken dat ik toch liever met iemand anders speel .
9. Aan iets leuks denken helpt om me blijer te voelen.
10. Als ik naar hem/ haar toe ga om het weer goed te maken, dan lukt het het weer goed te maken.
11. Denken "ik speel toch liever met iemand anders", helpt om me blijer te voelen.
12. Als ik denk: "Hoe komt het dat we ruzie hebben?", dan lukt het me een oplossing te vinden.
13. Een eindje fietsen helpt om me blijer te voelen.
14. Het zou mij lukken om *echt* te geloven dat het wel weer komt.
15. Denken "het kan me niks schelen" helpt om me blijer te voelen.
16. Het zou me lukken om net te doen alsof het niet zo is.

Kosten-batenlijst (prestatie)

Antwoordcategorieën: [helemaal niet | kleine beetje | beetje | best wel | heel goed]

"Je bent met een groepje aan het skeeleren maar jij bent er heel slecht in. Je voelt je naar..."

1. Als ik meer ga oefenen, dan helpt dat om me blijer te voelen.
2. Als ik aan iets leuks denk, lukt het me om het skeeleren te vergeten.
3. Net doen alsof er niets aan de hand is, helpt om me blijer te voelen.
4. Het zou me lukken om *echt* te denken dat het me niks kan schelen.
5. Tegen mezelf zeggen "Het gaat om de lol, niet hoe goed je bent" helpt om me blijer te voelen.
6. Als ik thuis een stripboek ga lezen, lukt het me om het skeeleren te vergeten.
7. Als ik denk: "Hoe komt het dat het bij mij niet goed gaat?", dan helpt dat om me blijer te voelen.
8. Het zou me lukken om *echt* te denken dat ik liever goed ben in andere dingen.
9. Aan iets leuks denken helpt om me blijer te voelen.
10. Als ik meer ga oefenen, lukt het me om beter te worden.
11. Denken "ik ben liever goed in andere dingen", helpt om me blijer te voelen.

12. Als ik denk: "Hoe komt het dat het bij mij niet goed gaat?", dan lukt het me om een oplossing te vinden.
13. Een stripboek lezen helpt om me blijer te voelen.
14. Het zou mij lukken om echt te geloven dat het om de gezelligheid gaat.
15. Denken "het kan me niks schelen" helpt om me blijer te voelen.
16. Het zou me lukken om net te doen alsof er niets aan de hand is.

Cognitieve-controlelijst

Antwoordcategorieën: [helemaal niet | klein beetje | beetje | best wel | zeker]

“Heb jij dat ook?”

1. Als ik over een probleem ga nadenken blijven mijn gedachten vaak in kringetjes ronddraaien en kom ik er niet uit. Dat heb ik
2. Soms blij ik steeds aan iets denken, terwijl ik dat helemaal niet wil. Dat heb ik
3. Als er iets leuks gaat gebeuren, kan ik niet meer goed opletten op school. Dat heb ik
4. Als ik een probleem heb, verpest dat mijn hele dag. Dat heb ik
5. Soms lijkt het alsof mijn gedachten een eigen leven leiden. Dat heb ik
6. Als ik eenmaal over één ding begin te piekeren, komen er vanzelf een heleboel andere nare dingen bij. Dat heb ik
7. Als ik een probleem heb, kan ik nergens anders meer aan denken. Dat heb ik
8. Soms worden dingen in mijn gedachten steeds erger, zonder dat ik daar iets aan kan doen. Dat heb ik
9. Ik wil niet piekeren. Dat heb ik
10. Als ik ergens heel blij over ben, dan denk ik daar heel veel aan. Dat heb ik

Tabellen

Tabel 12. *p*-waarden (tweezijdig) voor verschillcores op strategieën in de strategielijst

	Cognitieve Analyse	Problem Solving Positive Reappraisal	Vermijdend Mentaal	Vermijdend Gedragmatig	Problem Ontkenning	Doel Devalueren	Doel Verschuiven	Passieve Reactie
Cognitieve Analyse								
Problem Solving	0,028							
Positive Reappraisal	0,728	0,107						
Vermijdend Mentaal	0,000	0,000	0,000					
Vermijdend Gedragmatig	0,000	0,000	0,000	0,000				
Problem Ontkenning	0,000	0,000	0,000	0,000	0,032			
Doel Devalueren	0,000	0,000	0,000	0,000	0,001	0,196		
Doel Verschuiven	0,000	0,000	0,000	0,000	0,159	0,318	0,014	
Passieve Reactie	0,000	0,000	0,000	0,000	0,008	0,742	0,362	0,169

Groene getallen zijn significant ($p < 0.001$), de grijze vlakken geven de clusters van strategieën aan.

Tabel 13. Componentenmatrix van items uit de strategielijst (alleen componenten met $\lambda > 2$ zijn opgenomen)

strategieën			oorspronkelijk cluster	vraag	Component		
					1	2	3
					$\lambda = 4,35$	$\lambda = 3,04$	$\lambda = 2,27$
CA	CA	CA	confr.	1	-0,22	0,41	0,08
VM	VM	VM	verm.	2	0,19	0,32	-0,20
PA	PA	PA	probl.bag.	3	0,50	-0,18	-0,24
PS	PS	PS	confr.	4	0,02	0,35	0,31
PR	PR	PR	confr.	5	-0,04	0,02	0,28
PO	PO	PO	probl.bag.	6	0,36	-0,19	-0,05
VG	VG	VG	verm.	7	0,14	0,44	-0,03
DD	DD	DD	probl.bag.	8	0,30	-0,09	0,45
DV	DV	DV	probl.bag.	9	0,49	-0,04	-0,43
CA	CA	CA	confr.	10	-0,10	0,28	-0,05
DD	DD	DD	probl.bag.	11	0,52	0,08	-0,05
PS	PS	PS	confr.	12	-0,39	0,40	-0,18
PO	PO	PO	probl.bag.	13	0,51	-0,05	0,04
PR	PR	PR	confr.	14	0,16	0,31	0,17
PA	PA	PA	probl.bag.	15	0,36	0,02	0,39
VG	VG	VG	verm.	16	0,14	0,33	0,28
DV	DV	DV	probl.bag.	17	0,51	-0,01	-0,32
VM	VM	VM	verm.	18	0,23	0,43	-0,22
PS	PS	PS	confr.	19	-0,30	0,43	0,32

DV	DV	DV	probl.bag.	20	0,51	-0,07	0,05
VM	VM	VM	verm.	21	0,44	0,46	-0,17
PO	PO	PO	probl.bag.	22	0,29	-0,14	0,43
DD	DD	DD	probl.bag.	23	0,50	-0,12	0,16
PR	PR	PR	confr.	24	0,11	0,27	0,48
PA	PA	PA	probl.bag.	25	0,42	-0,05	0,49
VG	VG	VG	verm.	26	0,27	0,33	-0,16
CA	CA	CA	confr.	27	-0,21	0,28	-0,04
PR	PR	PR	confr.	28	0,23	0,23	0,24
VG	VG	VG	verm.	29	0,19	0,43	-0,15
CA	CA	CA	confr.	30	0,02	0,42	-0,20
DD	DD	DD	probl.bag.	31	0,57	-0,26	-0,33
PO	PO	PO	probl.bag.	32	0,50	-0,14	-0,03
PS	PS	PS	confr.	33	-0,02	0,46	-0,14
PA	PA	PA	probl.bag.	34	0,48	0,01	0,13
VM	VM	VM	verm.	35	0,32	0,55	-0,11
DV	DV	DV	probl.bag.	36	0,44	0,16	0,19

De kleuren gebruikt bij de correlatiecoëfficiënten zijn louter bedoeld voor overzicht.